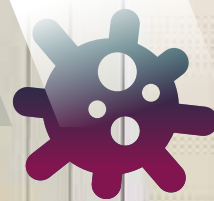


VSR-controle in tijden van Corona



Hoe om te gaan met de nieuwe realiteit
in de professionele schoonmaak?

Waar in sommige gebouwen hygiëne belangrijker is dan ooit, is in de meeste andere gebouwen professionele schoonmaak amper nodig. Dit heeft gevolgen voor de – in pre-Corona-tijd gemaakte – kwaliteitsafspraken tussen schoonmaakbedrijven en hun opdrachtgevers. En hoe gaan we verder ná de lockdown? Waar liggen dan de accenten in de schoonmaak, en binnen VSR-KMS? In deze notitie bieden wij een voorlopige richtlijn voor schoonmaakprofessionals.



PLATFORM VOOR PROFESSIONEEL SCHOONMAKEN

VSR onderscheidt op dit moment drie fases:

1. De huidige intelligente lockdown
2. Informele aanpassingen
3. De doorstart

Elke fase vraagt om eigen aanpassingen in de schoonmaakafspraken en binnen VSR-KMS.

Fase 1

De huidige intelligente lockdown

In het algemeen liggen VSR-KMS-metingen op dit moment zo goed als stil. En is een gebouw wel in gebruik, dan zijn er geen onnodige activiteiten (zoals VSR-KMS-controle) en is bezoek niet gewenst.

Advies: Ook voor de professionele schoonmaak zelf geldt dat wanneer het niet echt nodig is het ook niet uitgevoerd zou moeten worden.

Fase 2

Informele aanpassingen

Als gevolg van fase 1, de intelligente lockdown, hebben opdrachtgevers en opdrachtnemers in veel gevallen tijdelijk en informeel aanpassingen in de schoonmaak doorgevoerd. Immers; niet alleen een verlaagde bezetting verandert de situatie in gebouwen, ook zijn aandachtspunten verlegd, zoals schoonmaakfrequenties voor flexplekken en het frequenter schoonmaken van contactoppervlakken.

Advies: Voor een juiste toepassing van VSR-KMS is de werkelijke, nu bestaande, levering de basis. Ongeacht of deze formeel of informeel is afgesproken. In een nieuwe werkelijkheid controleren met regels die niet meer actueel zijn, zou onjuist zijn.

Fase 3

De doorstart

Ook wanneer de lockdown straks geleidelijk wordt versoepeld is het van belang de op dat moment geldende situatie te beoordelen. Dit kan betekenen dat keuringsvoorschriften anders gehanteerd worden en dat inventarisaties, al dan niet tijdelijk, aangepast dienen te worden. VSR verwacht twee ontwikkelingen:

1. Er komt een verschuiving naar **meer aandacht voor contactoppervlakken**, zoals deurklinken. Waarschijnlijk ontstaat er vraag naar een meer frequente reiniging van dit soort oppervlakken.

Deze aanpassing zal geen invloed hebben op het rekenkundige gedeelte binnen VSR-KMS. Alle bijbehorende deuren en andere contactoppervlakken zijn namelijk al in het systeem meegerekend.

Advies: Deze verschuiving heeft wel invloed op de beoordeling tijdens het meten. Pas VSR-KMS hier dus in goed overleg op de juiste manier toe.

2. Een ontwikkeling die invloed heeft op het rekenkundige deel binnen VSR-KMS én op het meten is de **verwachte invoering van plexiglazen schermen**. Dit soort schermen zijn nodig omdat de 1,5 meter afstand – de afstand die de Covid-19-aerosolen volgens experts niet levensvatbaar kunnen overbruggen – in veel kantooromgevingen waarschijnlijk niet is gegarandeerd.

VSR verwacht dat het plexiglazen scherm tussen werkplekken breed ingevoerd zal worden.

In omgevingen waar bijna alle werkplekken op deze manier van elkaar worden gescheiden, levert dit een verhoging van de MAF-waarde van +1 op.

Advies: De schermen zijn waarschijnlijk een tijdelijke maatregel. Daarom is een tijdelijke verhoging van de MAF-waarde van de categorie Bureaukamers van +1 in die gevallen te rechtvaardigen. Bij een permanente invoering is op termijn een herinventarisatie noodzakelijk.